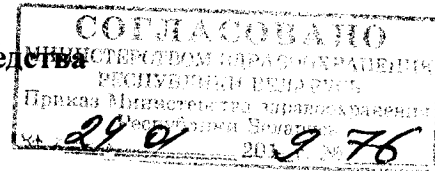


**Инструкция по применению лекарственного средства  
(информация для пациента)**



**Абноба Вискум Фраксини 20мг (D2), 2 мг (D3), 0,2мг (D4), 0,02 (D5)  
Гомеопатическое лекарственное средство  
Раствор для инъекций**

**Перед применением внимательно ознакомьтесь с инструкцией по приёму лекарственного препарата**

- Сохраните инструкция по приему препарата. Может быть позже Вы захотите прочесть ее еще раз
- Если у Вас возникнут дальнейшие вопросы, обратитесь к Вашему врачу или фармацевту
- Данное лекарственное средство было назначено Вам лично. Его нельзя передавать третьим лицам

**Пожалуйста, учтите! Дозу силой 20 мг можно применять лишь в том случае, если перед этим Вы хорошо переносили дозы 2 мг и 0,2 мг.**

**Название лекарственного средства:** Абноба ВИСКУМ Фраксини

**Действующее вещество:** экстракт из свежей Омелы белой, выращенной на древе- хозяйине- ясень (1:50).

**Доза лекарственного средства:** D2 (20 мг), D3 (2 мг), D4 (0,2 мг), D5 (0,02 мг)

**Состав АбнобаВИСКУМ Фраксини:** каждая ампула 1 мл содержит:

Активное вещество:

D2 (20 мг):	1 мл Viscum album Fraxini ex herba recente col D2
D3 (2 мг):	1 мл Viscum album Fraxini ex herba recente col D3
D4 (0.2 мг):	1 мл Viscum album Fraxini ex herba recente col D4
D5 (0.02 мг):	1 мл Viscum album Fraxini ex herba recente col D5

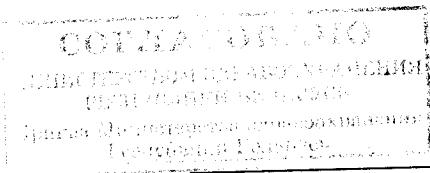
Экстрагент: натрия дигидрофосфат моногидрат, аскорбиновая кислота, вода для инъекций (2.03 : 0.34 : 97.63)

Вспомогательные ингредиенты:

Абноба ВИСКУМ Фраксини 20 мг: нет

Абноба ВИСКУМ Фраксини 2м г и 0.2 мг: натрия дигидрофосфат моногидрат, аскорбиновая кислота, вода для инъекций

Абноба ВИСКУМ Фраксини 0.02 мг: натрия дигидрофосфат моногидрат, sodium натрия дигидрофосфат, аскорбиновая кислота, вода для инъекций



Концентрация в мг указывает количество растительного материала, которое использовалось для изготовления 1 ампулы АбнобаВИСКУМ определенного дерева-хозяина.

Например: АбнобаВИСКУМ Фраксини 20 мг содержит в одной ампуле экстракт из 20 мг свежей травы омелы дерева-хозяина ясеня.

**Как выглядит АбнобаВИСКУМ Фраксини:**

Концентрация (20 мг и 2 мг) имеет цвет от желто-зеленого до желтого (20 мг и 2 мг).

Концентрация - бесцветные растворы (0, 2 мг и 0,02 мг).

Во всех водянистых растительных экстрактах во время хранения может произойти образование хлопьев, что не оказывает никакого влияния на эффективность.

Эта инструкция по приёму даст Вам ответы на следующие вопросы:

1. Что представляет собой лекарство АбнобаВИСКУМ Фраксини и для чего оно применяется?
2. Что нужно учитывать перед применением АбнобаВИСКУМ Фраксини?
3. Как применять АбнобаВИСКУМ Фраксини?
4. Какие могут быть побочные действия и нежелательные реакции?
5. Как хранить АбнобаВИСКУМ Фраксини?
6. Дополнительная информация.

**1. ЧТО ПРЕДСТАВЛЯЕТ СОБОЙ ЛЕКАРСТВО АбнобаВИСКУМ Фраксини И ОБЛАСТЬ ЕГО ПРИМЕНЕНИЯ?**

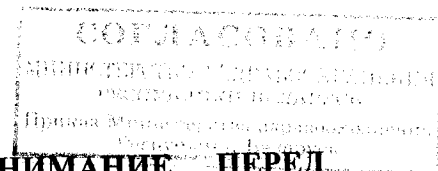
АбнобаВИСКУМ Фраксини - это гомеопатическое лекарственное средство для дополнительного лечения при онкологических заболеваниях.

**Фармакологическая группа: Прочие лекарственные средства**

**Область применения:**

АбнобаВИСКУМ Фраксини – это гомеопатическое лекарственное средство без утвержденных терапевтических (медицинских) показаний.

АбнобаВИСКУМ Фраксини применяется для улучшения качества жизни пациентов, у которых возможности специальных противоопухолевых методов лечения исчерпаны.



## 2. НА ЧТО ВАМ НУЖНО ОБРАТИТЬ ВНИМАНИЕ ПЕРЕД ПРИМЕНЕНИЕМ АбнобаВИСКУМ Фраксини?

**Абноба ВИСКУМ Фраксини нельзя применять в следующих случаях(противопоказания):**

- при установленных аллергиях на препараты из омелы.
- при острых воспалительных и сопровождающихся жаром заболеваниях (температура тела выше 38°C) начинать или продолжать лечение можно только после спада температуры и стихания воспаления.
- при хронических гранулематозных заболеваниях, при аутоиммунных заболеваниях с сильно выраженными симптомами болезни при иммуносупрессивной терапии.
- при гиперфункции щитовидной железы с тахикардией.

**При применении АбнобаВИСКУМ Фраксини следует проявлять особую осторожность (меры предосторожности):**

- когда Вы увеличиваете дозу: при слишком сильном увеличении дозы (при пропуске следующей более сильной дозы и переходе на последующую) могут возникнуть анафилактикоидные реакции (похожие на аллергические реакции при повышенной чувствительности), требующие экстренной медицинской помощи,
- после перерывов в лечении Ваша готовность к реакции на прием лекарств из омелы может измениться. Ваш врач принимает решение, принимать ли Вам вообще и в каком объеме более низкую начальную дозу. После каждого перерыва, длящегося более 4 недель, для определения индивидуальной дозы нужно всегда начинать с концентрации 0,02 мг.
- при первичных опухолях головного и спинного мозга или при метастазах головного мозга при риске повышения внутричерепного давления АбнобаВИСКУМ Фраксини можно применять только по специальному назначению врача. В этом случае препараты можно применять только после строгого определения показаний и при регулярном и частом клиническом контроле.
- перед инъекцией необходимо разогреть ампулу в руке в течение короткого времени. Ампулу нужно разогреть в руке в течение короткого времени, потому что имеются описания образования холодных агглютининов после инъекции раствора омелы, не нагретого до температуры тела.

### **Беременность и период грудного вскармливания:**

Нет никаких сведений о том, что прием АбнобаВИСКУМ Фраксини подвергает опасности беременных.

Проведенные с АбнобаВИСКУМ Фраксини 20 мг исследования на животных не позволяют сделать вывод о прямых или косвенных воздействиях на процесс беременности эмбриональное/зародышевое развитие. Однако нет достаточного количества результатов исследований на животных в отношении воздействий на

роды и послеродовое развитие, прежде всего, на развитие кроветворения и иммунной системы нерожденного/младенца. В этих случаях неизвестен потенциальный риск. Во время беременности и грудного вскармливания рекомендуется соблюдать особую осторожность.

Как и все лекарственные средства, АбнобаВИСКУМ Фраксини может применяться во время беременности и грудного вскармливания только после консультации с врачом.

#### **Взаимодействие с другими лекарственными средствами:**

В отношении взаимодействия с другими иммуномодуляторами (например, экстрактами тимуса) не проводилось никаких исследований. При близком по времени применении соответствующих препаратов рекомендуются осторожная дозировка и контроль требуемых иммунных препаратов.

Пожалуйста, проинформируйте Вашего врача или фармацевта, если Вы применяете другие лекарственные средства или недавно их применяли, даже если речь идет об отпускаемых без рецепта медикаментах.

#### **Влияние на управление транспортными средствами и оборудованием:**

Неизвестно, влияет ли АбнобаВИСКУМ Фраксини на управление транспортными средствами и способность работы на оборудовании. Однако, если Вы почувствуете симптомы, например, температуру, связанные с АбнобаВИСКУМ Фраксини (см. раздел побочные действия), Вам нельзя принимать активное участие в дорожном движении или управлять оборудованием до полного прекращения этих симптомов.

### **3. КАК СЛЕДУЕТ ПРИМЕНЯТЬ АбнобаВИСКУМ Фраксини ?**

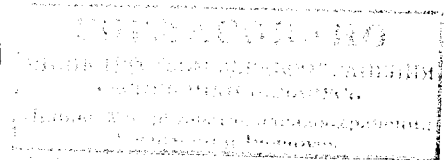
#### **Способ применения:**

Подкожная инъекция должна по возможности производиться поблизости от места опухоли или метастаз, в других случаях на постоянно меняющихся частях тела (разные места в области живота, бедра или плеча). Нельзя производить инъекции в воспаленные места кожи или зоны облучения. Нужно строго соблюдать подкожную технику инъекций.

В качестве предосторожности рекомендуется не брать в один шприц с другими лекарственными средствами АбнобаВИСКУМ Фраксини.

После очистки места укола (например, протирания 70%-ным спиртовым раствором) нужно сделать на коже складку, а потом произвести в нее укол наискось. Слегка оттяните назад поршень шприца. Если выступит кровь, значит был затронут кровеносный сосуд. В таком случае инъекцию нужно повторить в другом месте. Если кровь не появится, нужно медленно произвести инъекцию, затем вытянуть иглу и на короткое время прижать к месту укола кусочек ваты.

В любом случае рекомендуется, научиться делать инъекцию у опытного человека. Ампулы нужно вводить непосредственно после вскрытия. Надломленные ампулы нельзя использовать для более поздней инъекции.

**Дозировка и частота применения:****Начальная фаза:**

Если не указано ничего другого, дозировка постоянно составляет 1 мл раствора для инъекций указанной концентрации. Вам нужно начинать лечение с силой 0,02 мг три раза в неделю (для потенций 0,02 мг, 0,2 мг, 2 мг и 20 мг) и потом до тех пор постепенно увеличивать дозу, пока не будет достигнута оптимальная доза. Дозировка определяется исключительно индивидуально по указанию врача и зависит от реакции.

Оптимальная концентрация или доза должна определяться индивидуально. Для этого в соответствии с современным уровнем знаний нужно учитывать следующие реакции, которые могут возникать по отдельности или комбинировано:

а) Изменение субъективного самочувствия: улучшение общего самочувствия (улучшение аппетита и увеличение веса, нормализация сна, ощущение тепла и работоспособности) и психического состояния (улучшение настроения, усиление жизнерадостности и инициативности), а также смягчение болезненных состояний показывают Вам, что Вы производите дозировку в эффективном диапазоне.

Возможные возникающие в день инъекции вялость, озноб, общее болезненное ощущение, головные боли и кратковременные головокружения не являются признаками непереносимости, а указывают на эффективную, может быть, уже слишком высокую дозировку. Если эти явления не пройдут на следующий день или превысят допустимую меру, то нужно уменьшить их концентрацию или дозу.

б) Температурная реакция: Температурная реакция в виде резкого увеличения температуры тела через несколько часов после инъекции, в виде разницы температуры утром и вечером  $0,5^{\circ}\text{C}$  или повышение среднего уровня температуры при лечении.

При обусловленной опухолью температуре посредством более низких концентраций наоборот делается попытка добиться нормализации и восстановления температурного ритма тела.

в) Иммунологическая реакция: Ваш врач может установить посредством лабораторных исследований Вашей крови положительную реакцию Вашей иммунной системы. Например, это может быть подтверждено увеличением количества определенных белых кровяных телец (лимфоциты и эозинофилы) в крови и улучшением клеточного иммунного статуса при повторном антигенном тесте или при определении субпопуляций лимфоцитов.

г) Местные воспалительные реакции: В месте инъекции происходит местная реакция. Она не должна быть больше 5 см в диаметре.

**Фаза стабилизации:**

Если не назначено ничего другого:

Индивидуальная доза может составлять даже 0,02 мг. В других случаях увеличивайте концентрацию постепенно до 0,2 мг, 2 мг и 20 мг при 2 - 3 инъекциях в неделю.

Поскольку при переходе от одной концентрации к другой (более высокой) могут случиться сильные реакции, сначала нужно вводить только половину ампулы следующей более высокой концентрации. Если сильные реакции возникают уже при концентрации 0,02 мг, то Вам нужно применять только треть ампулы. В указанных выше случаях рекомендуется применение 0,5 мл или 0,3 мл АбнобаВИСКУМ Фраксини посредством 1мл-шприца со шкалой.

Во время радио-, химио- или гормонотерапии или после операции Ваша индивидуальная реакция может измениться и потребовать таким образом адаптации дозы.

Лечение продолжается при определенной таким образом индивидуальной концентрации или дозе.

Для предотвращения эффекта привыкания рекомендуется ритмичное применение в виде:

- Чередования с более низкими концентрациями или дозами в виде увеличивающихся или же уменьшающихся дозировок или
- повторяющегося чередования ритма инъекций.

Через каждые 3 - 6 месяцев дозировку нужно проверять на основании реакции пациента, а также характеристик опухоли.

#### **Дозировка при ограниченной функции почек:**

Нет достаточных сведений касательно конкретных рекомендаций по дозировке при ограниченной функции почек. Общий опыт не показывает необходимости адаптации дозы.

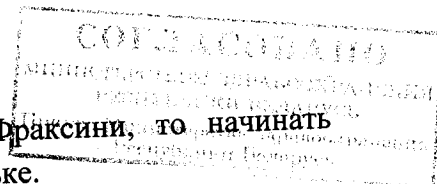
#### **Длительность применения:**

Принципиально длительность лечения не ограничена. Она определяется Вашим врачом и зависит от возможного риска рецидива опухоли (повторное возникновение аналогичной опухоли после предыдущего лечения) и Вашего индивидуального самочувствия или диагноза. Оно должно составлять несколько лет, причем, как правило, делаются постоянно увеличивающиеся по времени перерывы.

#### **Ошибки при применении:**

Если Вы применили большее количество АбнобаВИСКУМ Фраксини, чем это было необходимо, могут возникнуть реакции, описанные в разделе «Побочные действия». Тогда следующую инъекцию нужно делать после прекращения этих симптомов и при уменьшенной дозировке.

Если Вы забыли применить АбнобаВИСКУМ Фраксини, продолжайте делать инъекции согласно Вашему обычному плану лечения.



Когда Вы прерываете применение АбнобаВИСКУМ Фраксини, то начинать лечение снова нужно при более низкой начальной дозировке.

#### 4. КАКИЕ МОГУТ БЫТЬ ПОБОЧНЫЕ ДЕЙСТВИЯ И НЕЖЕЛАТЕЛЬНЫЕ РЕАКЦИИ?

Небольшое повышение температуры тела и локальная воспалительная реакция на участке подкожной инъекции почти регулярно наблюдаются в начале терапии и являются признаками ответной реакции пациента. Возможно также незначительное увеличение регионарных лимфатических узлов. В случае лихорадки более 38° С (возможно сопровождающиеся усталостью, одышкой, общим недомоганием, головной болью и кратковременным головокружением) или с более объемными местными реакциями (диаметр покраснения более 5 см) следующая инъекция должна быть назначена только после того, как эти симптомы исчезнут и с меньшей концентрацией или дозой препарата. Лихорадка, вызванная инъекцией АбнобаВИСКУМ, не должна подавляться антипиретиками. Если лихорадка длится более 3 дней, следует дифференцировать ее с инфекционным процессом или опухолевой лихорадкой. Могут возникнуть локальные или системные аллергические реакции (генерализованный зуд, крапивница или сыпь, экссудативная мультиформная эритема, отек Квинке, одышка, бронхоспастическая реакция, иногда шок). Появление аллергических реакций требует прекращения лечения АбнобаВИСКУМ и оказания соответствующей медицинской помощи. Возможна активация ранее существовавшего воспаления, а также воспалительное раздражение поверхностных вен в области инъекции. При появлении подобных реакций, лечение АбнобаВИСКУМ прекращают до исчезновения воспалительного процесса. Сообщалось о возникновении хронического гранулематозного воспаления (саркоидоз, узловатая эритема) и аутоиммунных заболеваний (дерматомиозит) во время омель. Сообщалось о симптомах увеличения внутричерепного давления при опухолях/ метастазах головного мозга во время препаратами омель.

##### **Передозировка**

Следует строго соблюдать режим увеличения дозы до оптимальной. В результате слишком быстрого повышения дозы возможно развитие анафилактического шока или угрожающих жизни аллергических реакций требующих оказания неотложной помощи и проведения при необходимости реанимационных мероприятий

#### 5. КАК ХРАНИТЬ АбнобаВИСКУМ Фраксини?

Хранить в холодильнике (при температуре 2°С - 8°С). Не замораживать!  
Храните лекарственное средство в недоступном для детей месте.

НД РБ

8727 - 2019

**6. ДОПОЛНИТЕЛЬНАЯ ИНФОРМАЦИЯ**

**Условия отпуска из аптек:** По рецепту врача

**Срок годности:** 3 года.

Не использовать по истечении срока годности указанного на упаковке.

**Упаковка:**

АбнобаВИСКУМ Фраксини продается в упаковках с 8, ампулами по 1 мл раствора для инъекций.

**Информация о производителе:**

АБНОБА ГмбХ, Гогенцоллерштрассе 16, 75177 Пфорцхайм, Германия  
Телефон: +49 (0)7231 – 31 64 78, Факс: +49 (0)7231 – 35 87 14

**Представитель в РБ:**

Медицинская компания «Белнико», ул. Веры Хоружей, 22-1405, 220123 Минск,  
Беларусь

Телефон: +375 (0)17 – 283 17 38, Факс: +375 (0)17 – 283 16 38

Эл. почта: Belnico.med@open.by, Веб-сайт: www.belnico.by

**Обновление информации:** октябрь 2017 г.